

**PREFEITURA MUNICIPAL DE MIMODO DO SUL
ESTADO DO ESPÍRITO SANTO**

CONSULPLAN CONSULTORIA

DECISÃO DOS RECURSOS

(INFRA RELACIONADOS)

**I
DOS RECURSOS**

Tratam-se de recursos interpostos pelos candidatos infra relacionados concorrentes aos cargos também infra relacionados, que insurgem contra a publicação do Gabarito Oficial, conforme disposto no **CONCURSO PÚBLICO DA PREFEITURA MUNICIPAL DE MIMOSO DO SUL, ESTADO DO ESPÍRITO SANTO, CONFORME EDITAL 001/2007.**

RECURSOS INTERPOSTOS À COMISSÃO EXAMINADORA

Nº	CANDIDATO	CARGO
01	SOILA RODRIGUES	AUXILIAR DE ESCRITURÁRIO
02	IZABELLE HENRIQUES GOMES MACIEL	DENTISTA
03	ANA CARLA FAES DUTRA	DENTISTA
04	LEONARDO RIBEIRO DA SILVA MOÇO	DENTISTA
05	LORENA LOPES DA SILVA	DENTISTA
06	MÁRCIO GOMES BUENO	DENTISTA
07	OLYMPIO GANTOS DO AMARAL	DENTISTA
08	TICIANO YAZEGY PERIM	ESCRITURÁRIO
09	ANTONIO MÁRCIO DA COSTA E SILVA	ESCRITURÁRIO
10	LUANA NOGUEIRA ROCHA	ESCRITURÁRIO
11	FARLAN JOSÉ BEBBER MIRANDA	MÉDICO VETERINÁRIO
12	RAFAEL SILVA BALESTREIRO	MÉDICO VETERINÁRIO
13	SUZANA CORRÊA WAGNER BARROS	MÉDICO VETERINÁRIO
14	EVANDRO LUIS DE PAULA CARVALHO	MOTORISTA
15	DANIELA FONTES GOMES	PEDAGOGO
16	LUZILENE SARTE MACHADO	PROFESSOR I
17	FLORICENA DE ALMEIDA MADEIRA	PROFESSOR I
18	MARIA JOSÉ FERREIRA AYUB	PROFESSOR I
19	WIVIANE DA SILVA AMARAL	PROFESSOR II- EDUCAÇÃO INFANTIL
20	REGINA MARIA SARTI	PROFESSOR I
21	MARIA APARECIDA RODRIGUES MARQUES	PROFESSOR II- EDUCAÇÃO INFANTIL
22	TIAGO FERREIRA RAMIRO	PROFESSOR III- CIÊNCIAS
23	FABRÍCIO DIAS BRAZOLINO	PROFESSOR III-CIÊNCIAS

24	TATIANA AZEVEDO GUIMARÃES	PROFESSOR IV GEOGRAFIA
25	TACILA GOMES TEBALDI	PROFESSOR IV- MATEMÁTICA

II DA DISPOSIÇÃO E DOS FUNDAMENTOS ANÁLISE DOS RECURSOS

As questões suscitadas pelos recorrentes são a seguir analisadas:

CARGO: AUXILIAR DE ESCRITURÁRIO

QUESTÃO 18_ ANULADA, por apresentar duas opções de respostas.

CARGO: DENTISTA

QUESTÃO 07_ Não procedem as alegações do recorrente, uma vez que concordamos que um texto pode apresentar, ao mesmo tempo, elementos de dissertação, descrição e narração. Porém, há sempre uma característica que predomina. No texto em questão, o objetivo fundamental de Paulo Freire é expor o seu pensamento sobre o processo do ato de ler. Portanto, há, evidentemente, muito mais uma exposição argumentativa de suas idéias do que uma narração.

Reafirmamos, portanto como correta a alternativa C, conforme assinala o gabarito oficial.

QUESTÃO 11_ ANULADA, por não haver alternativa de resposta que responde a questão.

QUESTÃO 14_ Não procedem as alegações do recorrente, uma vez que não foram indicadas referências bibliográficas específicas de consulta para o concurso, o candidato não deve basear-se apenas em uma linha de estudo. O fato do Dr. Guedes Pinto não concordar com o reimplante de dentes decíduos, em alguns casos, não limita a questão, pois estudos de vários outros autores preconizam o reimplante de decíduos desde que seguidos os cuidados pré, trans e pós-operatórios específicos do caso, principalmente em se tratando de uma criança com apenas 03 anos de idade. Com relação ao coágulo, no reimplante de decíduos, o mesmo deve ser preservado sendo invadido apenas quanto da introdução da raiz dental do dente avulsionado no alvéolo.

Reafirmamos, portanto como correta a alternativa C, conforme assinala o gabarito oficial.

CARGO: ESCRITURÁRIO

QUESTÃO 10_ Não procedem as alegações do recorrente, uma vez que como o próprio candidato afirma em seu recurso, a palavra "se" expressa idéia de condição, conforme confirmado pelo gabarito oficial. O candidato deve ter se enganado quando da conferência da alternativa de resposta pelo gabarito oficial.

Reafirmamos, portanto como correta a alternativa B, conforme assinala o gabarito oficial.

QUESTÃO 12_ Não procedem as alegações do recorrente. Diante do enunciado da questão, segue a resolução da mesma:

$$P + J = 12$$

$$\text{Probabilidade (P ou J)} = \frac{12}{40} = \frac{3}{10} = 0,3 = 30\%.$$

Reafirmamos, portanto como correta a alternativa A, conforme assinala o gabarito oficial.

QUESTÃO 36_Não procedem as alegações do recorrente, uma vez que “A Corrente do Golfo, no Atlântico, é, sem dúvida, a mais conhecida e a mais estudada. Ela nasce da corrente equatorial, que se forma, no Atlântico, ao norte do equador: esta se divide em vários ramos, que vão tocar as costas americanas, por isso sai do Golfo do México (de que recebe o nome) e se dirige para leste passando perto do Banco de Terra Nova e atravessando o Atlântico. Divide-se depois, em mais dois ramos: um desce para as Canárias, costeando a Península Ibérica, enquanto o outro rua para a Escócia e a Irlanda, prosseguindo, ao longo da Noruega, até alcançar o porto russo de Arcângel que, apesar de sua latitude, permanece repleto de geleiras durante seis meses. Além de ter influência sobre o clima, a Corrente do Golfo determina toda uma série de interessantes fenômenos. Ao sul dos Bancos de Terra Nova, ela se encontra com a gélida corrente do Labrador, que desce para o Sul. Deste encontro e da brusca mudança de condições ambientais que disso deriva para os peixes, aparece a grande psicossidade da zona. A ocidente das Canárias, em pleno Oceano Atlântico, existe uma zona cuja fama assustadora fazia tremer os ousados navegantes a vela: trata-se do terrível Mar dos Sargaços . Esta zona do Oceano, lambida pelas últimas águas da Corrente, é completamente despida decorrentes marinhas. Ali crescem, assim, de maneira exuberante, os sargaços, algas flutuantes, que constituem um grave empecilho para a navegação. No hemisfério sul, há, também, um alternar de correntes frias e quentes. As costas africanas ocidentais são tocadas pela Corrente fria do Bengala, e fria é também a corrente do Peru, que banha as costas americanas.” <http://netopedia.tripod.com/relevo/corrente.htm>.

“Tipos

As correntes marítimas se dividem em [correntes frias](#) e [correntes quentes](#). As correntes frias se encontram, mais frequentemente no [Hemisfério Norte](#) por suas [águas](#) serem mais [frias](#) e com poucos [peixes](#). As correntes quentes se encontram, mais frequentemente no [Hemisfério Sul](#) por suas [águas](#) serem mais [quentes](#).

Localização

- Frias
 1. [Corrente da Califórnia](#)
 2. [Corrente de Humboldt](#)
 3. [Corrente das Canárias](#)
 4. [Corrente de Labrador](#)
 5. [Corrente de Benquela](#)
 6. [Corrente da Groelândia](#)
 7. [Corrente Oya Shivo](#)
- Quentes
 1. [Corrente das Guianas](#)
 2. [Corrente do Brasil](#)
 3. [Corrente do Golfo](#)
 4. [Corrente Centro Equatorial](#)
 5. [Corrente Sul Equatorial](#)
 6. [Corrente Deriva Norte-Pacífico](#)
 7. [Corrente Kuro Shivo”](#)

http://www.bussolaescolar.com.br/geografia/correntes_marinhas.htm

Reafirmamos, portanto como correta a alternativa A, conforme assinala o gabarito oficial.

QUESTÃO 39_Não procedem as alegações do recorrente, uma vez que a ambigüidade da questão não existe, talvez a forma de análise do contexto pelo recorrente o tenha conduzido a este resultado. Sugere-se uma leitura seqüencial do enunciado para compreender que o Rio Preto nasce na Serra do Farol (que fica) no distrito de São José das Torres. Neste caso a vírgula apenas separou duas expressões, o nascedouro e a localização.

Reafirmamos, portanto como correta a alternativa E, conforme assinala o gabarito oficial.

CARGO: MÉDICO VETERINÁRIO

QUESTÃO 11_ Não procedem as alegações do recorrente, uma vez que as alternativas iguais não apresentam nenhuma dúvida para responder a questão, posto que extrapolam o assunto e não complementam o enunciado.

Reafirmamos, portanto como correta a alternativa C, conforme assinala o gabarito oficial.

QUESTÃO 18_ Não procedem às alegações do recorrente. Analisando a questão após o recurso, pode-se verificar que o enunciado possui características que necessariamente devem ser consideradas para as conclusões.

- O caso do enunciado é um lote específico de animais, de porte adulto, para abate. Não especifica todos os animais.

- A orientação foi procurada para esta situação e o Médico Veterinário não questionou: - se existiam outros animais contaminados.

- Se anteriormente a parasitose foi observada.

- O médico veterinário conclusivamente, para este caso, explicitou que no complexo tênia secisticercose causado pela Taenia Solium.....

- Que neste caso só poderá ser complementado pela alternativa A que justifica um aparecimento abrupto da doença que é a parasitaria originada a partir da ingestão de ovos de Taenia Solium (confirmado no enunciado).

Reafirmamos, portanto como correta a alternativa A, conforme assinala o gabarito oficial.

QUESTÃO 20_ Não procedem as alegações do recorrente, uma vez que o mesmo deverá se reportar ao Edital, Anexo I – Conteúdo Programático sugerido para verificar que ao final do conhecimento específico de seu cargo está: “Noções Básicas de Administração e Direito e Deveres do servidor....” A questão se refere a este conteúdo.

Reafirmamos, portanto como correta a alternativa C, conforme assinala o gabarito oficial.

CARGO: MOTORISTA

QUESTÃO 24_ Não procedem às alegações do recorrente, uma vez que a alternativa que NÃO faz parte da direção defensiva é dirigir de forma rápida e insegura. As demais alternativas fazem parte de uma correta direção defensiva. Ter conhecimento suficiente para fazer o veículo locomover, mostra que o condutor deve saber as normas da Legislação de Trânsito e porte da Carteira Nacional de Habilitação. Diante das respostas dadas ao enunciado da questão, a única alternativa que responde corretamente o enunciado é a resposta dada no gabarito oficial. Observamos as suposições relatadas pelo candidato, mas não interfere no enunciado e nem nas alternativas que deveriam ser assinaladas na questão.

Reafirmamos, portanto como correta a alternativa D, conforme assinala o gabarito oficial.

QUESTÃO 26_ Não procedem às alegações do recorrente, uma vez que o enunciado da questão indaga o tipo de motor, a combustão que é provocada por uma faísca. O gabarito dado como resposta correta é o motor a gasolina, visto que é o único entre as outras alternativas de resposta que provoca faísca. O motor diesel é utilizado em motores de combustão, porém, essa não é provocada por uma faísca conforme enunciado da questão relata.

Reafirmamos, portanto como correta a alternativa A, conforme assinala o gabarito oficial.

QUESTÃO 30_ Não procedem às alegações do recorrente, uma vez que a Lei Orgânica Municipal, determina que deverão ser regulamentados os direitos e deveres dos servidores públicos. Esta

regulamentação poderá estar contida no Estatuto ou no Plano de Cargos e Salários, ou nos dois documentos como confirmação do estabelecido. Mediante este esclarecimento, cabe ressaltar que o enunciado da questão com Plano ou Estatuto, não interfere na análise do candidato para interpretação da resposta. O que determina a análise é a concessão dos adicionais, sua situação e quando ocorre. A Lei complementar de 2.005 da Prefeitura de Mimoso do Sul reestrutura o Plano de Cargos e estabelece no artigo 83, toda a situação descrita nesta questão.

Reafirmamos, portanto como correta a alternativa A, conforme assinala o gabarito oficial.

CARGO: PEDAGOGO

QUESTÃO 05_ Não procedem as alegações do recorrente, uma vez que o computador é um ser inanimado, ou seja, sem vida própria. Conforme o dicionário Aurélio da Língua Portuguesa, inanimado significa sem vida; é o caso do computador. Conforme o Aurélio, computador = aparelho ou dispositivo capaz de realizar operações lógicas e matemáticas segundo programas previamente preparados, etc. O verbo estalar, significa produzir estalo, que é um som breve e seco produzido por algo que se choça (estalar dedos, por exemplo). Portanto, "estalar" é uma opção humana atribuída, neste caso, a um ser sem vida própria.

Reafirmamos, portanto como correta a alternativa C, conforme assinala o gabarito oficial.

CARGO: PROFESSOR I

QUESTÃO 01_ Não procedem as alegações da recorrente, uma vez que a questão em tela solicita a palavra que não possui o mesmo significado que confinado, assim, pelo dicionário Aurélio, Absorver significa: esgotar, exaurir, embeber em si, sorver. Assim, a única alternativa de resposta que atende ao enunciado da questão é a alternativa C, absorvida.

Reafirmamos, portanto como correta a alternativa C, conforme assinala o gabarito oficial.

QUESTÃO 12_ Não procedem as alegações do recorrente, uma vez que em uma visão atual do ensino da matemática e, ainda, segundo o PCN'S, quando o professor tem uma sólida bagagem conceitual, um conhecimento amplo da disciplina, de didática e de outros conteúdos, ele é capaz de desenvolver o seu trabalho individualmente, coletivamente, etc.

Reafirmamos, portanto como correta a alternativa C, conforme assinala o gabarito oficial.

QUESTÃO 28_ Não procedem as alegações do recorrente, uma vez que como os próprios recorrentes explicitaram nos recursos, os artigos da Lei 9394/96 que se referem à Educação Infantil, dizem que a primeira etapa da Educação Básica, compreende creche e pré-escola, portanto, 0 a 6 anos. Ressaltamos, ainda, que em 2006 esses artigos foram modificados e as crianças de seis anos passaram a fazer parte do Ensino Fundamental, com isso, a educação infantil passou a compreender creche e pré-escola (0 a 5 anos).

Reafirmamos, portanto como correta a alternativa B, conforme assinala o gabarito oficial.

CARGO: PROFESSOR II- EDUCAÇÃO INFANTIL

QUESTÃO 17_ Não procedem as alegações do recorrente, uma vez que o sentido da palavra distintos ambientais ou distritos ambientais, apesar de não ser usualmente redigido, em termos não modifica o sentido da questão,

Não cabe a alegação da requerente por que o sentido cognitivo das palavras

(distritos: divisão seccional e *distinta*: parte isolada que determina algo). Portanto no contexto desta alternativa esta banca não concorda com a candidata.

Apresentamos agora a alternativa B "A *Etnomatemática* tem como entender esse ciclo de conhecimentos: *distritos ambientais*". Esta opção está correta quando ao enunciado da questão, posto que quando a mesma afirma que a etnomatemática tem como objetivo de entender o citado ciclo dos conhecimentos específicos distritos ambientais, quer dizer distintos ambientais, ou seja, parte isolada ou notável...

Com certeza a palavra distinta é mais utilizada para definir a apresentação na alternativa citada, contudo não invalida com a palavra descrita, que possui o mesmo significado.

Reafirmamos, portanto como correta a alternativa E, conforme assinala o gabarito oficial.

QUESTÃO 21_ Não procedem as alegações do recorrente, uma vez que a questão em tela solicita: "Quando os professores não elaboram um bom planejamento, pode." Assim, a única alternativa que responde ao enunciado da questão é a alternativa E, pois a falta de planejamento causa o desperdício e a falta de aprendizagem sim doa alunos, não tendo dentro das opções apresentadas, outra alternativa senão a divulgada no gabarito oficial correta.

Reafirmamos, portanto como correta a alternativa E, conforme assinala o gabarito oficial.

QUESTÃO 38_ ANULADA.

QUESTÃO 39_ Indeferida as alegações do recorrente, considerando que o recurso não foi fundamentado conforme previsto no item 9.6 do Edital, e ainda, o recorrente apenas expôs uma opinião.

QUESTÃO 40_ Indeferida as alegações do recorrente, considerando que o recurso não foi fundamentado conforme previsto no item 9.6 do Edital, e ainda, o recorrente apenas expôs uma opinião.

CARGO: PROFESSOR III- CIÊNCIAS

QUESTÃO 11_ O recorrente deve ter se enganado quando da conferência da opção de reposta pelo gabarito oficial, considerando que a alternativa de resposta correta pelo gabarito oficial é a solicitada pelo recorrente, ou seja, letra A.

QUESTÃO 12_ Não procedem às alegações do recorrente, uma vez a questão em tela solicita a alternativa de resposta que representa a EXCEÇÃO da questão, desta forma, a única alternativa de resposta que representa a exceção é a divulgada no gabarito oficial, ou seja, letra E. O recorrente está sendo contraditório em seu recurso, pois a questão solicita o fator que não contribuiu decisivamente na evolução do *Homo sapiens*, assim, a capacidade física predativa do homem não evolui, pois o mesmo continua matando para se defender.

Reafirmamos, portanto como correta a alternativa E, conforme assinala o gabarito oficial.

QUESTÃO 37_ Não procedem as alegações do recorrente, uma vez que o recorrente, em sua argumentação, trabalho com projeções e não com o que é divulgado atualmente pelos cientistas sobre a gripe do frango. Realmente é fato que é uma doença que carece de novos estudos e mais pesquisas, no entanto, a questão tratou de afirmações aceitas hoje pela comunidade científica, como atesta o textos a seguir:

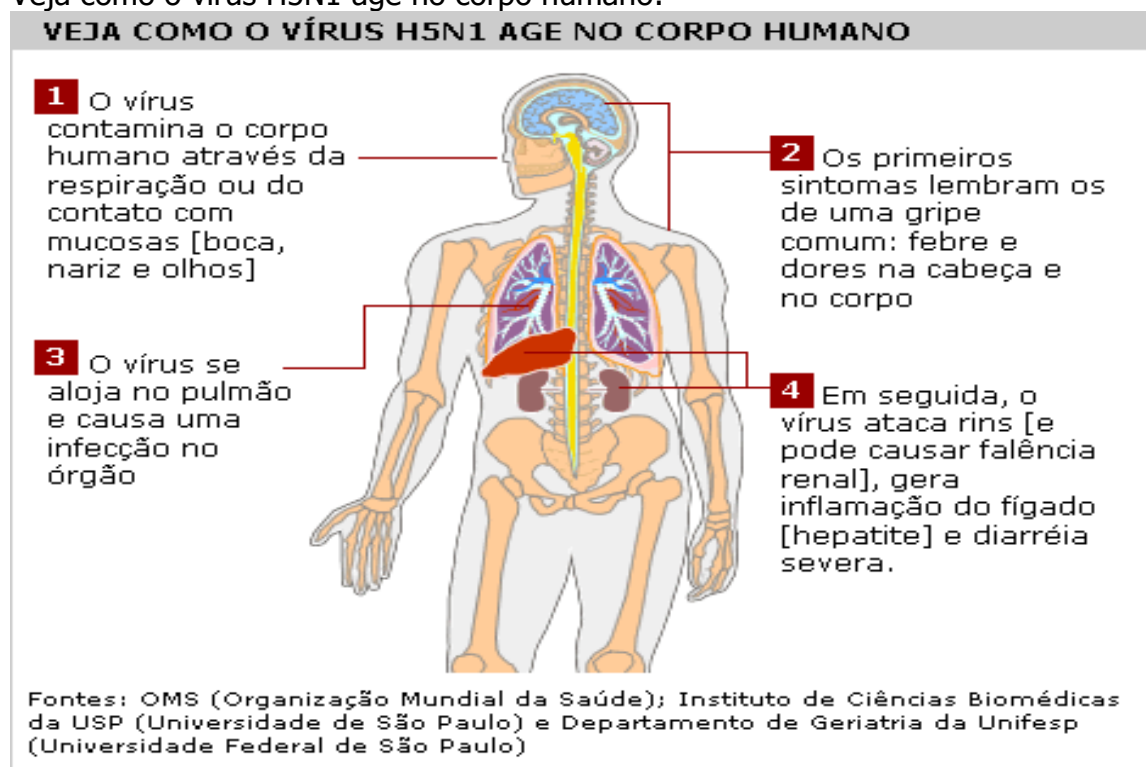
<http://www1.folha.uol.com.br/folha/mundo/ult94u89790.shtml>

Gripe aviária pode provocar hepatite e falência renal
da **Folha Online**

A gripe aviária provocada pelo vírus H5N1 é transmitida de animais para humanos pelo ar [secreções respiratórias] e pelo contato com fezes e sangue dos animais contaminados. **Mas é preciso uma quantidade muito grande de vírus para que um ser humano seja infectado.**

Há risco de contaminação quando o vírus entra em contato com mucosa [como nariz, olhos e boca], por meio da respiração e da ingestão de carne mal cozida ou do sangue de animais doentes.

O consumo de carne previamente congelada e bem cozida não oferece risco de contaminação. A pessoa infectada tem sintomas parecidos aos da gripe comum. Após entrar no corpo humano, o vírus H5N1 se dirige ao pulmão. Depois, rins e fígado também são afetados, o que pode levar o paciente a sofrer falência renal e hepatite. Em casos mais graves, a vítima pode morrer em cinco dias. Veja como o vírus H5N1 age no corpo humano:



<http://www.mondial-assistance.com.br/pt/individuals/avianflu.htm#tcm:121-79087>

Como a gripe aviária contamina humanos?

Os vírus não são transmitidos facilmente das aves para as pessoas. **A contaminação é feita através do ar e ocorre essencialmente após um período prolongado e contínuo de contato em espaços confinados** com secreções respiratórias ou fezes de animais contaminados, tanto por contato direto quanto por contato indireto (superfícies ou mãos contaminadas pelas fezes).

Nos últimos anos a gripe aviária tem sido a causa de vários casos de infecções em humanos, algumas vezes muito severas, mas sem uma notável transmissão do vírus entre humanos.

- **1997 Hong Kong, variedade H5N1:** o primeiro caso de infecção humana, chamada de "gripe aviária", na qual 20 pessoas foram infectadas e 7 morreram. Esse evento coincidiu com uma epidemia de gripe em populações de frangos em Hong Kong. A transmissão do vírus ocorreu após um contato próximo entre as aves vivas infectadas e as pessoas. Em três dias, um milhão e meio de aves foram sacrificadas, o que levou ao fim da epidemia.
- **2003 Holanda, variedade H7N7:** 80 pessoas infectadas, 1 morte. Todos os infectados trabalhavam em uma fazenda de criação de frangos.

2004 – Novembro de 2005 - Ásia (8 países), variedade H5N1: 132 pessoas infectadas e 68 mortes. É sabido que esta variedade de vírus pode ser transmitida de animais para humanos, mas não há indícios de contaminação entre humanos.

3 Quais as condições para uma pandemia?

Antes da ocorrência de uma pandemia entre seres humanos, o vírus da gripe primeiro circula entre uma espécie animal. Isso é chamado epizootia ou doença epizootica. **O vírus responsável não é muito contagioso para humanos.**

Como regra geral, uma epidemia animal afeta aves, particularmente populações de aves domésticas. **Assim, pela sua constante proximidade, os criadores de aves são aqueles que têm a exposição mais importante ao vírus e a contaminação ocorre pela via digestiva ao invés das vias respiratórias.**

Se uma epidemia sazonal de gripe comum se desenrola simultaneamente, as duas variedades de vírus (animal e humana) podem, em razão de sua proximidade, criar um novo vírus através da quebra de seu código genético. Essa circunstância é rara, mas estatisticamente ocorre de três a quatro vezes a cada século. A partir de sua ocorrência e considerando a nova característica de alto contágio desse vírus em humanos, as conseqüências seriam muito sérias em termos de quantidade de pessoas infectadas e mortas.

Resumindo, uma pandemia pode se iniciar quando as seguintes condições ocorrerem:

1. surgimento de um novo subtipo de vírus influenza;
2. esse vírus infecta humanos; e
3. há sua transmissão efetiva e sustentada entre humanos.

Todos os pré-requisitos para o início de uma pandemia por ocasião do surgimento da variedade H5N1 foram preenchidos, com exceção de um: sua transmissão efetiva e sustentada entre humanos. O risco de que o H5N1 adquira essa habilidade persistirá tanto quanto ocorrerem oportunidades de infecção humana. Essas oportunidades, por sua vez, persistirão enquanto o vírus continuar a circular entre as aves. O vírus pode aprimorar sua transmissibilidade entre humanos através de dois mecanismos principais. O primeiro pode ser chamado de um evento de rearranjo, no qual há uma troca de material genético entre o vírus humano e o das aves, durante uma co-infecção de uma pessoa. Esse rearranjo poderia resultar em um vírus pandêmico totalmente transmissível, percebido pelo súbito surgimento de casos com grande abrangência geográfica.

O segundo mecanismo é um processo mais gradual de mutação no qual a capacidade do vírus de se unir às células humanas cresce ao longo de subseqüentes infecções em humanos. Essa mutação, expressada inicialmente em pequenos grupos de casos com alguma evidência de transmissão entre humanos provavelmente daria ao mundo algum tempo para preparar uma ação defensiva.

Fontes: [Organização Mundial de Saúde](#)

e Dr. Olivier Cha, Diretor Médico, Mondial Assistance França, Novembro de 2005.

Como é que se infectam os seres humanos?

O contacto directo com aves domésticas infectadas ou com superfícies e objectos contaminados pelas suas fezes considera-se hoje a via principal de infecção humana. Até à data, a maioria das infecções em humanos ocorreram em áreas rurais ou periurbanas, onde muitas famílias têm pequenos bandos de aves domésticas, que, frequentemente, vagueiam em liberdade, entrando nas casas e partilhando áreas ao ar livre onde as crianças brincam. Como as aves infectadas excretam grandes quantidades de vírus nas fezes, há muitas oportunidades de exposição a matéria infectante ou a ambientes contaminados pelos vírus. Além disso, uma vez que, na Ásia, se depende muito das aves domésticas como fonte de rendimento e alimentação, muitas famílias vendem ou consomem as aves quando surgem sinais de doença num bando, e esta prática mostrou-se difícil de alterar. A maior probabilidade de exposição ao vírus verifica-se durante o abate, a depenagem, o corte e a preparação das aves domésticas para as

cozinhar. Não há nenhuma evidência de que a carne das aves domésticas ou os ovos cozinhados adequadamente possam ser fonte de infecção. **O vírus propaga-se facilmente das aves para os seres humanos?** Não. Embora tenham ocorrido mais de 100 casos humanos no surto actual, este número é considerado pequeno, se comparado com a enorme quantidade de aves afectadas e com as inúmeras oportunidades associadas de exposição humana, especialmente em áreas onde os bandos de aves nos quintais são comuns. Não é, de momento, percebido por que é que algumas pessoas ficam infectadas e outras não, apesar de sujeitas a exposições semelhantes.

Reafirmamos, portanto como correta a alternativa D, conforme assinala o gabarito oficial.

CARGO: PROFESSOR IV - GEOGRAFIA

QUESTÃO 15_ ANULADA.

QUESTÃO 27_ Não procedem as alegações do recorrente, uma vez que a questão em tela possui apenas uma única alternativa de resposta correta, e não dá margem ao candidato a dupla interpretação, considerando que a única alternativa de resposta que condiz com o enunciado da questão é aquela divulgada no gabarito oficial, ou seja, alternativa C.

Reafirmamos, portanto como correta a alternativa C, conforme assinala o gabarito oficial.

QUESTÃO 38_ Não procedem as alegações da recorrente quanto à invalidade da questão, pois **a questão correta é a letra C**, pois **conforme previsão editalícia**, cada questão deverá ter apenas uma alternativa correta para que a mesma seja avaliada mesmo tendo constatado erro de digitação não invalida a questão, pois a **alternativa A não é a opção correta** a ser assinalada no gabarito oficial. Portanto sendo a alternativa C a correta ... *“a que não coaduna com a afirmativa da questão dada”* no que consiste a questionamento que as demais alternativas são verdadeiras (de acordo com o enunciado dado), não há o que se falar em inconsistência da questão.

Reafirmamos, portanto como correta a alternativa C, conforme assinala o gabarito oficial.

CARGO: PROFESSOR IV - MATEMÁTICA

QUESTÃO 11_ Não procedem as alegações do recorrente. Vejamos a resolução da questão, a seguir:

$$a+b+c = \frac{-(-6)}{1} = a + b + c = 6$$

$$ab + ac + bc = \frac{3}{1}$$

$$ab + ac + bc = 3$$

$$a \cdot b \cdot c = \frac{-(-7)}{1}$$

$$a \cdot b \cdot c = 7$$

$$\frac{200 - [(a + 4) \cdot (b + 4) \cdot (c + 4)]}{3} = \frac{200 - [ab + 4a + 4b + 16] \cdot (c + 4)}{3}$$

$$\frac{200 - [abc + 4(ab + ac + bc) + 16 \cdot (a + b + c) + 64]}{3}$$

$$\frac{200 - [7 + 4 \cdot 3 + 16 \cdot 6 + 64]}{3} = \frac{200 - [7 + 12 + 96 + 64]}{3}$$

$$\frac{200 - 179}{3} = \frac{21}{3} = 7$$

Reafirmamos, portanto como correta a alternativa D, conforme assinala o gabarito oficial.

QUESTÃO 14 _ Não procedem as alegações do recorrente, senão, vejamos a resolução da questão:

$$(\sqrt[3]{5^3 \sqrt{5^3 \sqrt{5^3 \sqrt{5}}}})^5 = (\sqrt[5]{x})^5$$

$$(\sqrt[3]{5^3 \sqrt{x}}) = x$$

$$(\sqrt[3]{5})^5 \cdot (\sqrt[3]{\sqrt{x}})^5 = x$$

$$(\sqrt[3]{5})^5 \cdot (\sqrt[15]{x})^5 = x$$

$$(5^{1/3}) \cdot (x^{1/15})^5 = x \cdot 5^{5/3} \cdot x^{1/3} = x \cdot 5^{5/3} = \frac{x}{x^{1/3}}$$

$$(X^{2/3})^3 = (5^{5/3})^3 = x^2 = 5^5$$

$$X = \sqrt{5^5}$$

$$\sqrt[3]{5^3 \sqrt{5^3 \sqrt{5^3 \sqrt{5}}}} \dots\dots\dots = x$$

$$X = \sqrt{5^5}$$

$$X^{1/2} = (\sqrt{5^5})^{1/2}$$

$$X^{1/2} = (\sqrt{5^{5/2}})^{1/2}$$

$$X^{1/2} = 5^{5/4}$$

$$X^{1/2} = 5 \sqrt[4]{5}$$

Reafirmamos, portanto como correta a alternativa C, conforme assinala o gabarito oficial.

III DAS CONCLUSÕES

Face ao exposto, após análise dos recursos, os mesmos foram julgados, deferidos ou indeferidos, de acordo com as decisões e fundamentações supra elencados.

Publique-se,

MIMOSO DO SUL (ES), 27 DE MARÇO DE 2007.

Consulplan Consultoria